



tel. alarmowy 986

Straż Miejska w Chojnicach



Powołanie Straży Miejskiej w Chojnicach zostało zainicjowane Uchwałą Rady Miejskiej w Chojnicach z dnia 20 marca 1991 r., która to obligowała ówczesnego Burmistrza Miasta do podjęcia działań zmierzających do utworzenia tej formacji. Jednym z podstawowych działań było przygotowanie projektu statusu dla nowo powstałej jednostki, który został zatwierdzony przez Ministerstwo Spraw Wewnętrznych dnia 28 maja 1991 r. co w konsekwencji pozwoliło na ogłoszenie naboru kandydatów. W wyniku przeprowadzonego naboru dnia 8 lipca 1991 r. zatrudniony został Komendant Straży Miejskiej.

Tworzenie i rozbudowę Straży Miejskiej w Chojnicach można podzielić na kilka etapów:

I - lata 1991 - 1993 etap tworzenia struktury Straży Miejskiej w Chojnicach - 10 etatów wyłącznie strażniczych. Podstawą działania straży był 4 rozdział Ustawy o Policji z dnia 06.04.1990 r.

II - lata 1997 - 2003 - przyjęcie Ustawy o Strażach Gminnych. Z powodu rozszerzenia zakresu uprawnień oraz przeniesieniem urzędu do Ratusza, zwiększyła się liczba etatów do 17 w tym 5 etatów cywilnych

III - lata 2003 - 2005 zwiększenie zadań o nadzór i kontrolę strefy płatnego parkowania liczba etatów wzrosła do 21

IV - lata 2005 - 2008 (do teraz) rozbudowa straży o centrum monitoringu miejskiego z całodobową dyżurką - 29 etatów w tym 21 strażników i 8 etatów cywilnych.



Art. 11. 1. Do zadań straży należy w szczególności:

- 1) ochrona spokoju i porządku w miejscach publicznych;
- 2) czuwanie nad porządkiem i kontrola ruchu drogowego - w zakresie określonym w przepisach o ruchu drogowym;
- 2a) kontrola publicznego transportu zbiorowego - w zakresie określonym w art. 45 ust. 1 ustawy z dnia 16 grudnia 2010 r. o publicznym transporcie zbiorowym (Dz. U. z 2011 r. Nr 5, poz. 13 i Nr 228, poz. 1368);
- 3) współdziałanie z właściwymi podmiotami w zakresie ratowania życia i zdrowia obywateli, pomocy w usuwaniu awarii technicznych i skutków klęsk żywiołowych oraz innych miejscowych zagrożeń;
- 4) zabezpieczenie miejsca przestępstwa, katastrofy lub innego podobnego zdarzenia albo miejsc zagrożonych takim zdarzeniem przed dostępem osób postronnych lub zniszczeniem śladów i dowodów, do momentu przybycia właściwych służb, a także ustalenie, w miarę możliwości, świadków zdarzenia;
- 5) ochrona obiektów komunalnych i urzędów użyteczności publicznej;
- 6) współdziałanie z organizatorami i innymi służbami w ochronie porządku podczas zgromadzeń i imprez publicznych;
- 7) doprowadzanie osób nietrzeźwych do izby wytrzeźwień lub miejsca ich zamieszkania, jeżeli osoby te zachowaniem swoim dają powód do zgorszenia w miejscu publicznym, znajdują się w okolicznościach zagrażających ich życiu lub zdrowiu albo zagrażają życiu i zdrowiu innych osób;
- 8) informowanie społeczności lokalnej o stanie i rodzajach zagrożeń, a także inicjowanie i uczestnictwo w działaniach mających na celu zapobieganie popełnianiu przestępstw i wykroczeń oraz zjawiskom kryminogennym i współdziałanie w tym zakresie z organami państwowymi, samorządowymi i organizacjami społecznymi;
- 9) konwojowanie dokumentów, przedmiotów wartościowych lub wartości pieniężnych dla potrzeb gminy.

2. W związku z realizowanymi zadaniami określonymi w ust. 1 i art. 10, straży przysługuje prawo do obserwowania i rejestrowania przy użyciu środków technicznych obrazu zdarzeń w miejscach publicznych w przypadku, gdy czynności te są niezbędne do wykonywania zadań oraz w celu:

- 1) utrwalania dowodów popełnienia przestępstwa lub wykroczenia;
- 2) przeciwdziałania przypadkom naruszania spokoju i porządku w miejscach publicznych;
- 3) ochrony obiektów komunalnych i urzędów użyteczności publicznej.



Strażnicy są uprawnieni do realizowania zadań określonych w następujących aktach prawnych:

1. Ustawie z dnia 20 maja 1971 r. - Kodeks wykroczeń,
2. Ustawie z dnia 6 sierpnia 2010 r. o dowodach osobistych,
3. Ustawie z dnia 26 czerwca 1974 r. - Kodeks pracy,
4. Ustawie z dnia 26 października 1982 r. o wychowaniu w trzeźwości i przeciwdziałaniu alkoholizmowi,
5. Ustawie z dnia 9 listopada 1995 r. o ochronie zdrowia przed następstwami używania tytoniu i wyrobów tytoniowych,
6. Ustawie z dnia 13 września 1996 r. o utrzymaniu czystości i porządku w gminach,
7. Ustawie z dnia 21 sierpnia 1997 r. o ochronie zwierząt,
8. Ustawie z dnia 14 grudnia 2012 r. o odpadach,
9. Ustawie z dnia 27 kwietnia 2001 r. - Prawo ochrony środowiska,
10. Ustawie z dnia 11 maja 2001 r. - Prawo o miarach,
11. Ustawie z dnia 18 lipca 2001 r. - Prawo wodne,
12. Ustawie z dnia 6 września 2001 r. o transporcie drogowym,
13. Ustawie z dnia 23 lipca 2003 r. o ochronie zabytków i opiece nad zabytkami,
14. Ustawie z dnia 11 marca 2004 r. o ochronie zdrowia zwierząt oraz zwalczaniu chorób zakaźnych zwierząt,



15. Ustawie z dnia 16 kwietnia 2004 r. o ochronie przyrody,
16. Ustawie z dnia 20 stycznia 2005 r. o recyklingu pojazdów wycofanych z eksploatacji,
17. Ustawie z dnia 28 lipca 2005 r. o lecznictwie uzdrowiskowym, uzdrowiskach i obszarach ochrony uzdrowiskowej oraz o gminach uzdrowiskowych,
18. Ustawie z dnia 29 lipca 2005 r. o zużytym sprzęcie elektrycznym i elektronicznym,
19. Ustawie z dnia 24 kwietnia 2009 r. o bateriach i akumulatorach,
20. Ustawie z dnia 5 stycznia 2011 r. - Kodeks wyborczy,
21. aktach prawa miejscowego, ustanawiających przepisy porządkowe w zakresie zapewnienia porządku, spokoju i bezpieczeństwa publicznego, których naruszenie zagrożone jest karą grzywny.



**Zestawienie zgłoszeń od mieszkańców
- czyli na co zwracają uwagę Chojniczanie**



Łączna ilość zgłoszeń przyjętych przez Straż Miejską w Chojnicach w I półroczu 2014 i 2015 r.

■ I półrocze 2014 r.

■ I półrocze 2015 r.

1256

1358

Zgłoszenia od mieszkańców



STRAŻ
MIEJSKA

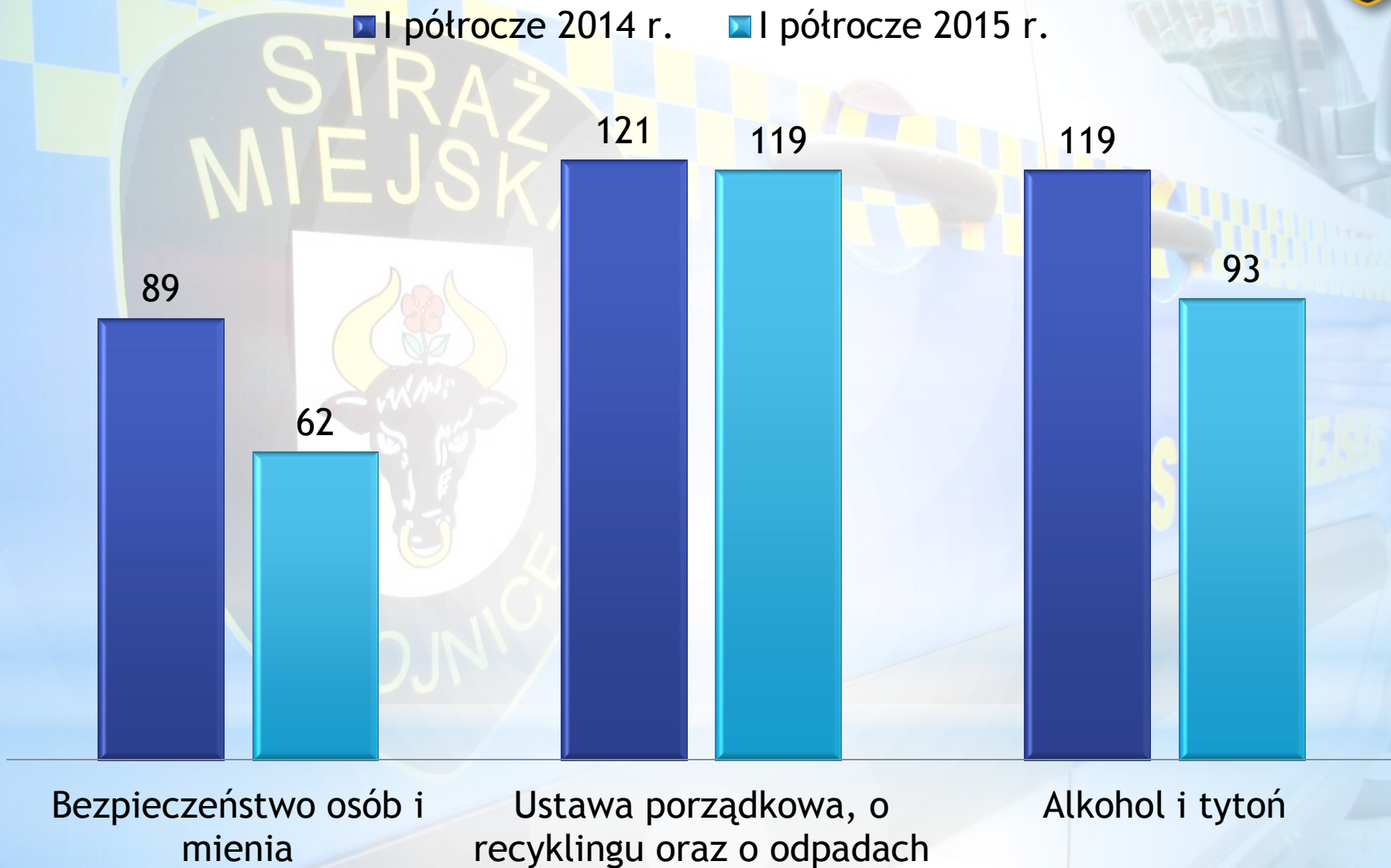
**Liczba zgłoszeń przyjętych od mieszkańców
w I półroczu 2014 i 2015 r.
z podziałem na poszczególne kategorie.**

CHOJNICE

STRAŻ MIEJSKA

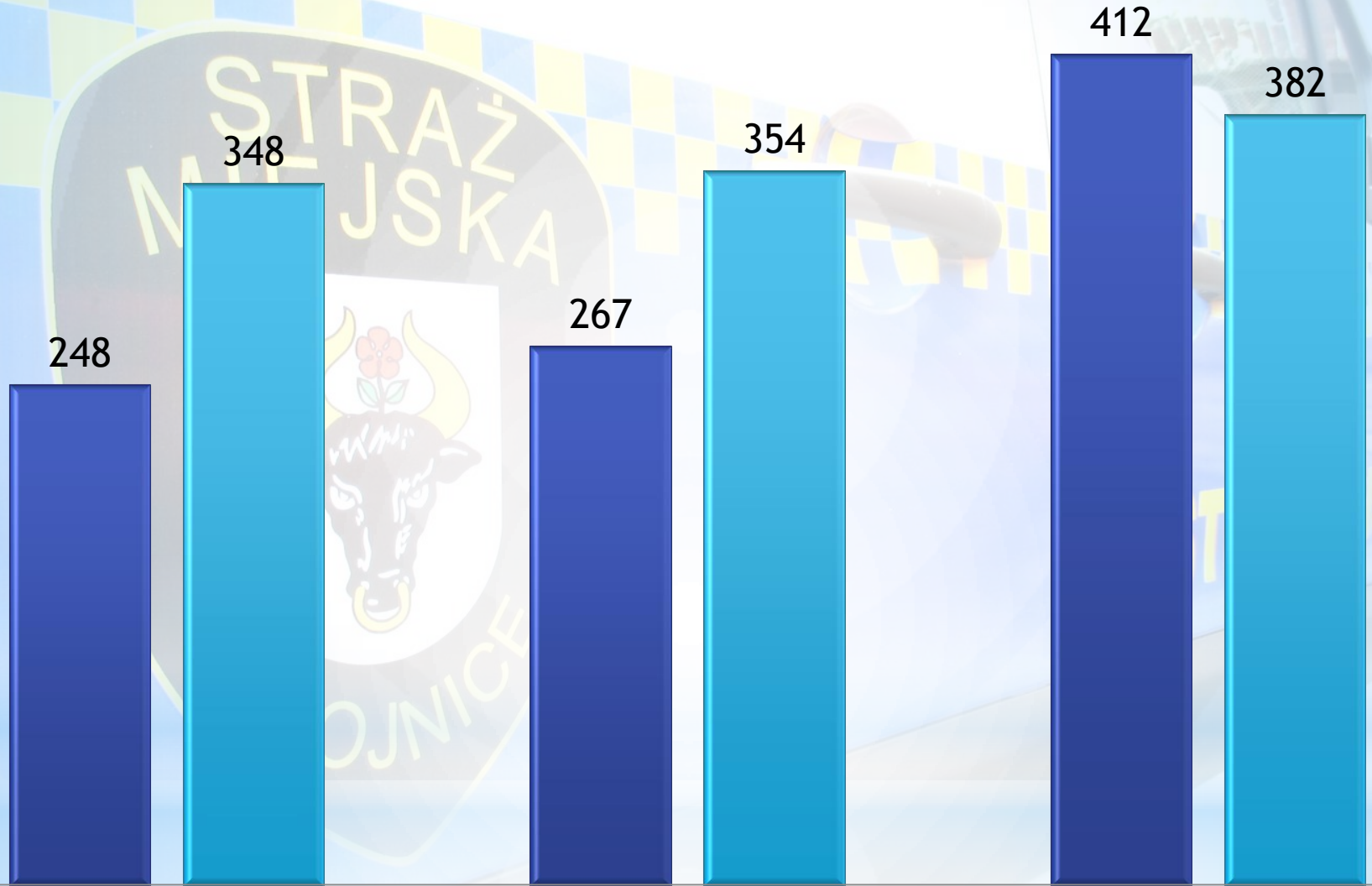


■ I półrocze 2014 r. ■ I półrocze 2015 r.





■ I półrocze 2014 r. ■ I półrocze 2015 r.



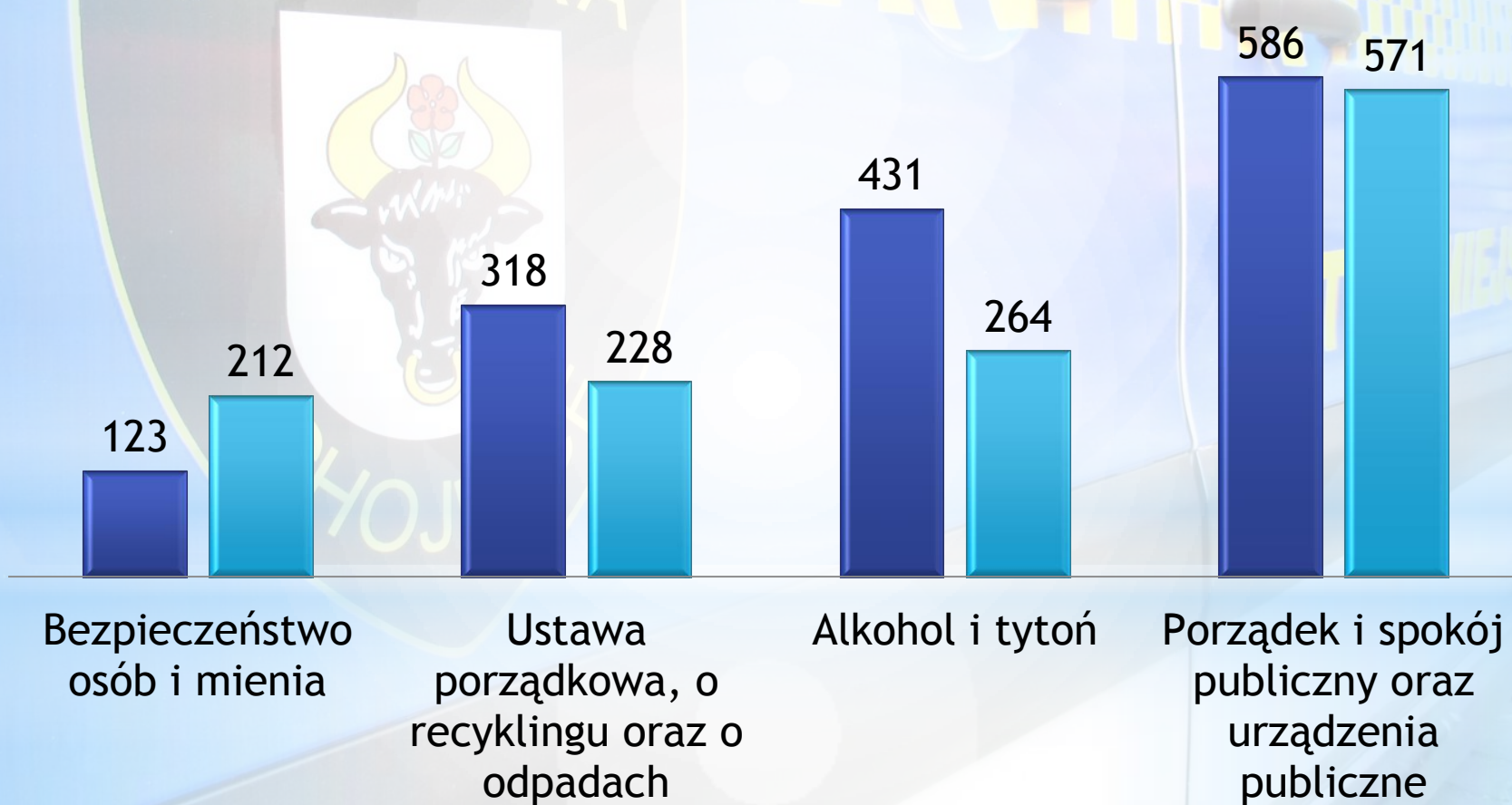
Porządek i spokój publiczny oraz urządzenia publiczne

Bezpieczeństwo w komunikacji

Pozostałe zgłoszenia

Ilość podjętych czynności w wybranych rodzajach wykroczeń w I półroczu 2014 i 2015 r.

■ I półrocze 2014 r. ■ I półrocze 2015 r.



Straż Miejska - pierwsza widzi



Straż Miejska - pierwsza zabezpiecza



Straż Miejska - kontrola gospodarką odpadami oraz recyklingu pojazdów



Straz Miejska - likwidacja dzikich wysypisk



Przykładowe wykroczenia z udziałem pojazdów



Wyciek paliwa



Uszkodzenie lampy

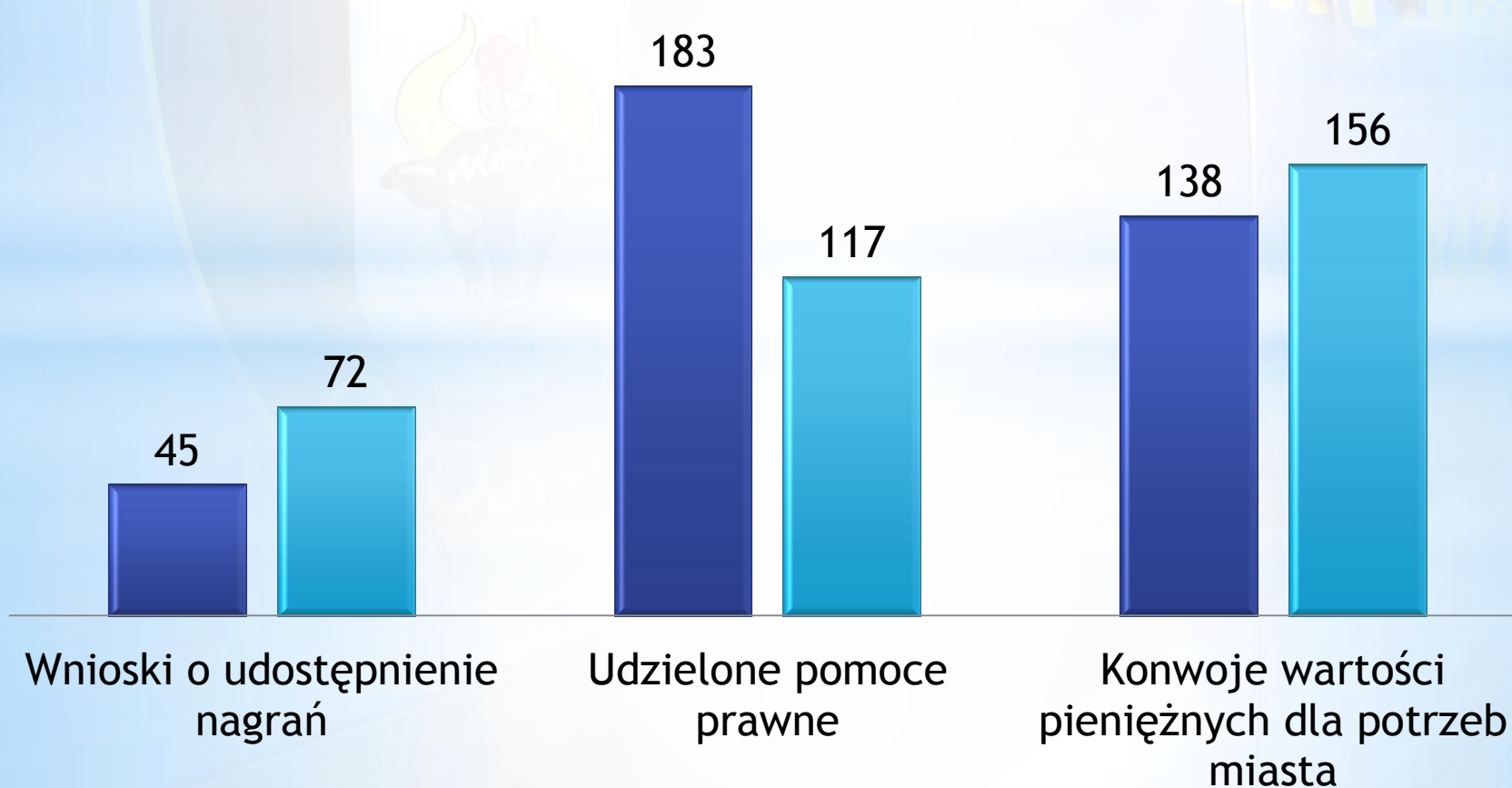


Blokowanie wejścia



Czynności wykonywane w I półroczu 2014 i 2015 r. dla sądów, prokuratur, policji oraz innych jednostek przez straż miejską w liczbach

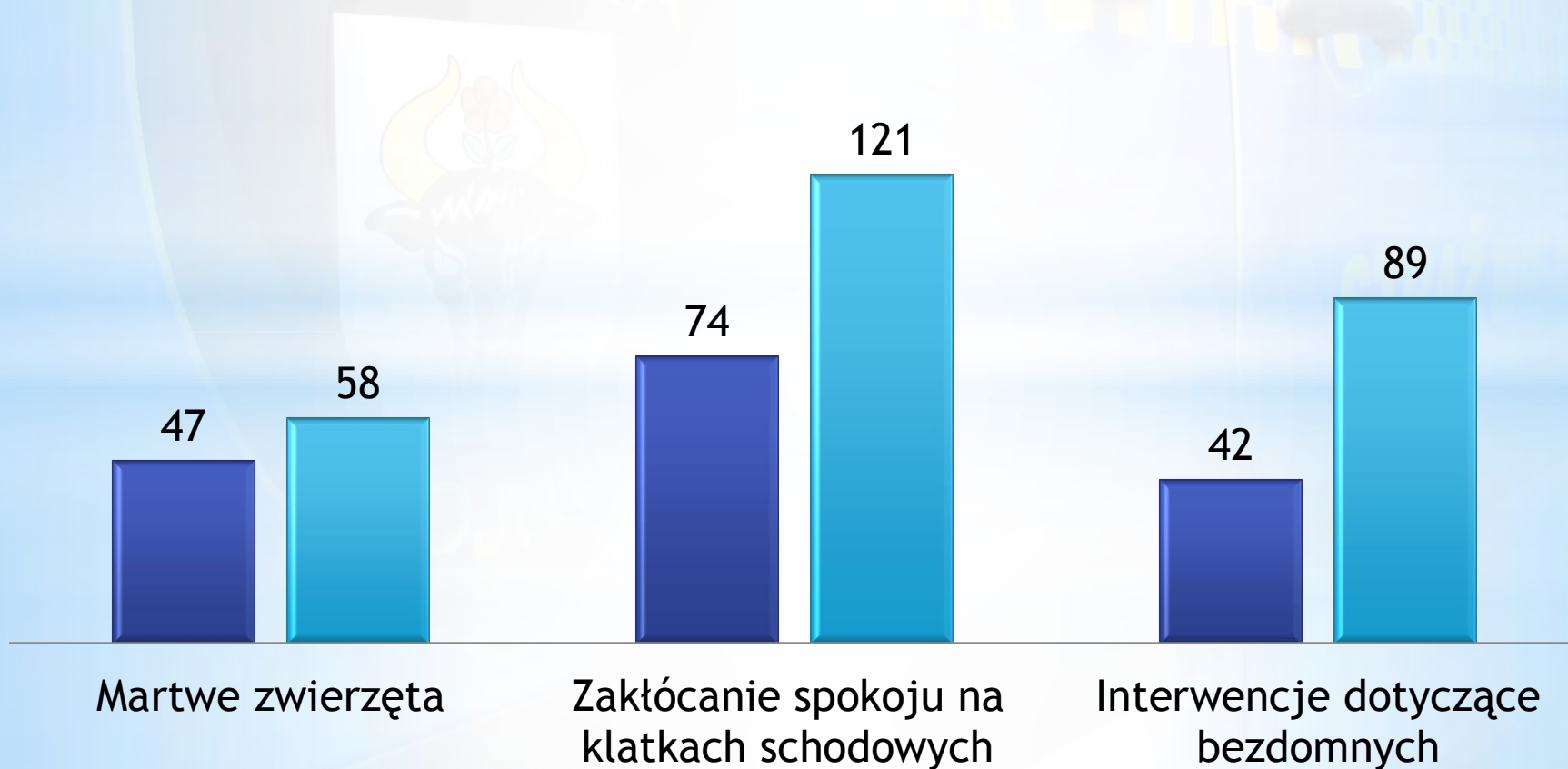
■ I półrocze 2014 r. ■ I półrocze 2015 r.



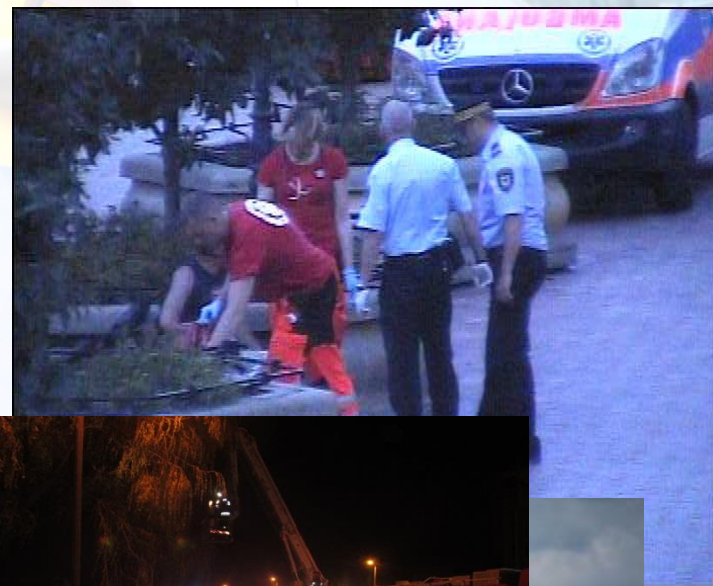
Inne przykładowe działania wykonywane w I półroczu 2014 i 2015 r.

■ I półrocze 2014 r.

■ I półrocze 2015 r.

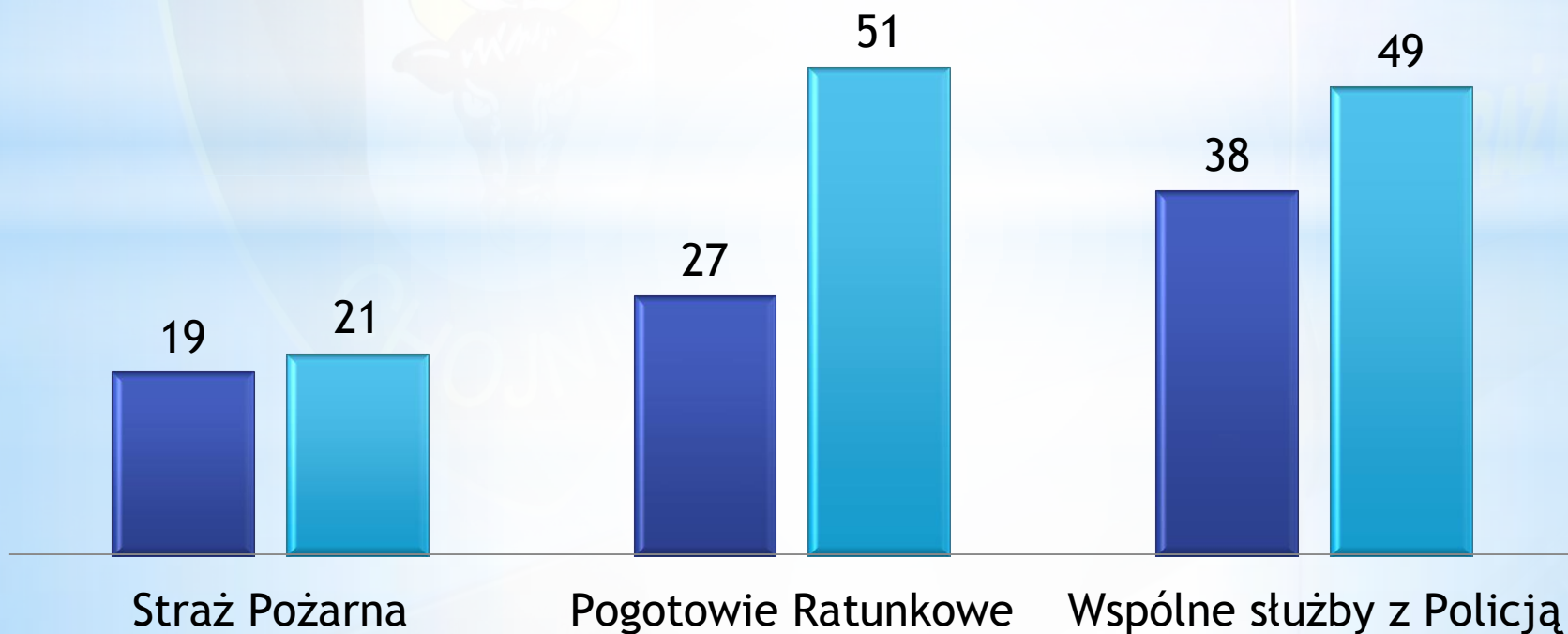


Sprawne i skuteczne działanie to współpraca z innymi służbami działającymi na terenie miasta

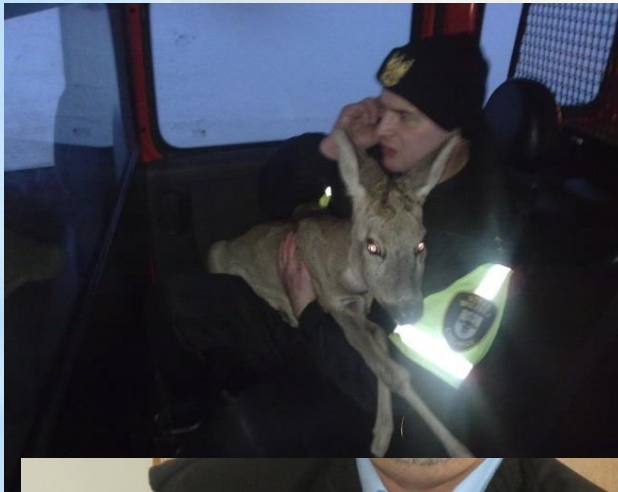


Czynności wykonywane w I półroczu 2014 i 2015 r. z innymi służbami

■ I półrocze 2014 r. ■ I półrocze 2015 r.



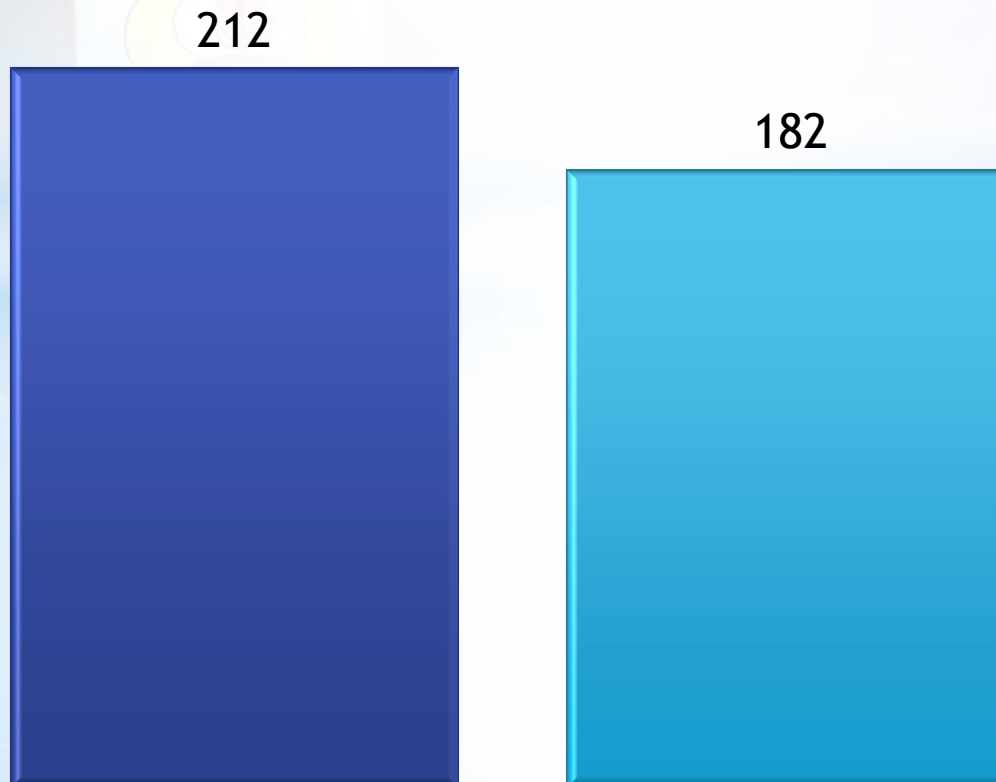
Z wielu czynności jakie podejmują strażnicy na które należy zwrócić uwagę to dotyczące zwierząt, zarówno tych „bezpiecznych”, ale też chorych i zabłąkanych w „miejskiej dżungli”.



Ilość działań wykonanych przez Straż Miejską w Chojnicach dotyczących zwierząt.

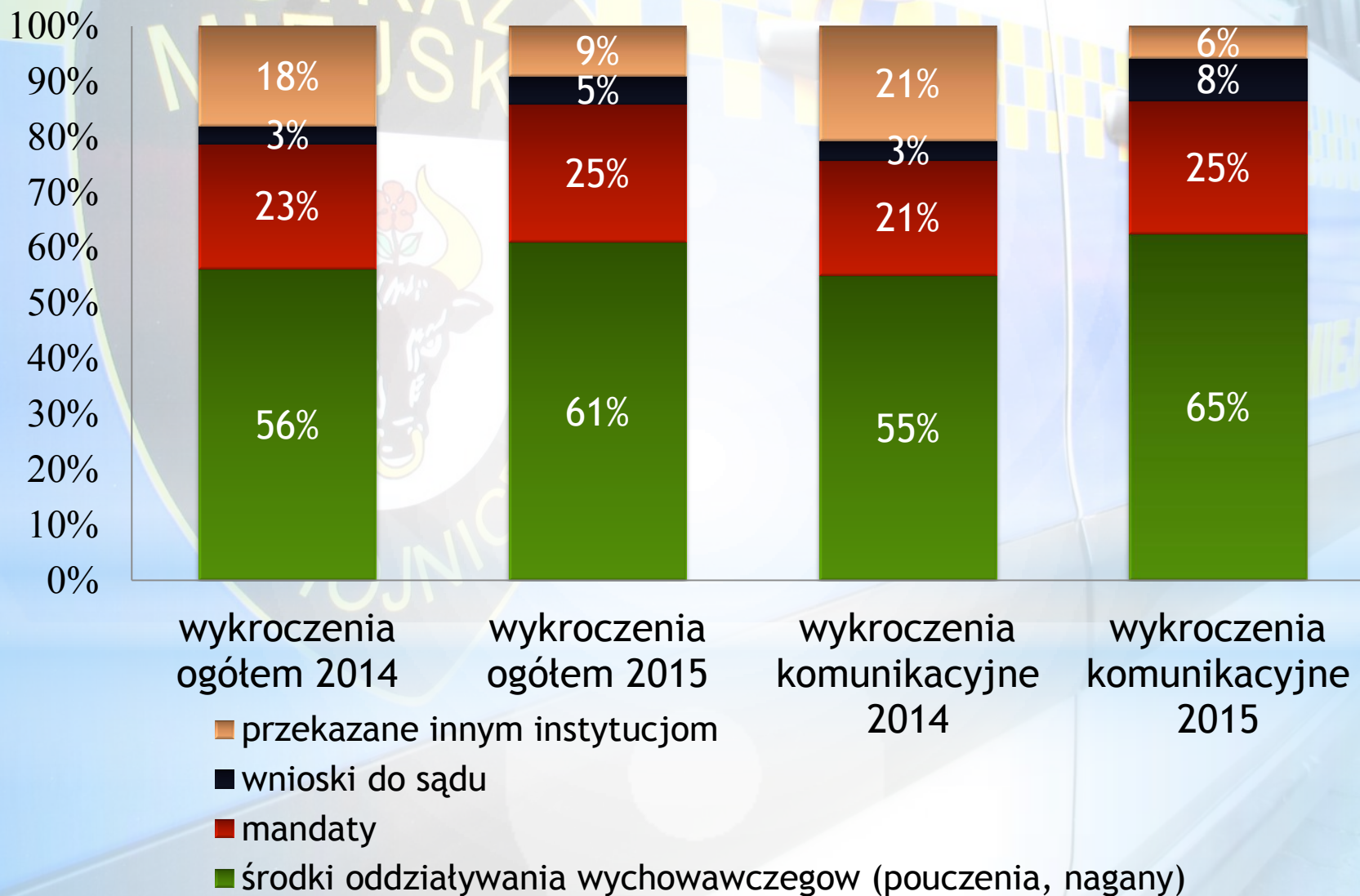
■ I półrocze 2014 r.

■ I półrocze 2015 r.





Sposób rozstrzygnięcia wykroczeń ujawnionych przez Straż Miejską w Chojnicach w I półroczu 2014 i 2015 r. z wyodrębnieniem wykroczeń komunikacyjnych





Z upoważnienia Rady Miejskiej od 2004 r. Straż Miejska w Chojnicach nadzoruje i kontroluje strefę płatnego parkowania.

